



## 北海道万引防止ウィーブネットワーク 御中

実行力のある万引防止対策  
～決め手は、万引防止基準と情報の共有化～

日時 平成26年2月26日(水)



特定非営利活動法人  
全国万引犯罪防止機構

1

### <防犯POPの例>



## 万引きは罰金刑になる！

刑法典より

- ・ 万引きは10年以下の懲役又は、50万円以下の罰金となり、前科がつきます（刑法235条参照）
- ・ 未遂も罰せられる場合があります。（刑法243条参照）  
このように万引きは重い罪です。

### 最近の判例(刑事)

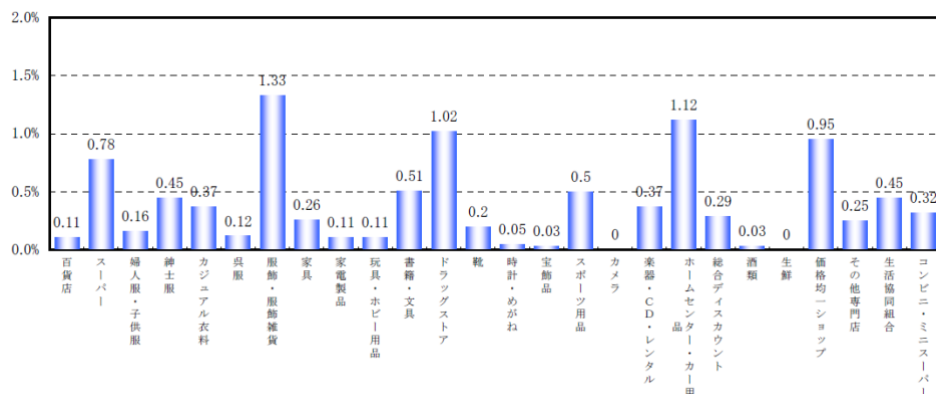
1. 2,730円のせっけんを盗んだ主婦の場合  
⇒罰金〇万円の略式命令：平成18年6月24日
2. 120円の缶コーヒーを盗んだ男性の場合  
⇒罰金〇万円の略式命令：平成22年6月24日

さらに民事では、店舗側から損害賠償請求される場合もあります。  
(被害者等通知制度実施要領 [http://www.moj.go.jp/keiji1/keiji\\_keiji11-2.html](http://www.moj.go.jp/keiji1/keiji_keiji11-2.html))<sup>2</sup>



## 年間売上に対する不明ロス金額の構成比

回答企業各社の決算年度における年間の不明ロス金額(万引以外の全てのロスを含む)の年間総売上げに対する構成比については、直近年度で、この問いに対する有効回答300社の平均が0.57%となっている。構成比の多い順としては、「ホームセンター・カー用品」1.12%、「ドラッグストア」1.02%、「スーパー」0.78%、「書籍・文具」0.51%、「紳士服」0.45%、「生活協同組合」0.45%、「楽器・CD・レンタル」0.37%、「コンビニ・ミニスーパー」0.32%、「総合ディスカウント」0.29%、「その他専門店」0.25%、「靴」0.2%、「婦人服・子供服」0.16%となっている。(有効企業数5社以上の業態に限定)



全国小売業万引被害実態調査2012年より



## 直近での万引犯罪の原因と考えられるもの

[業態別比較表](上位10業態のみ)

業態別	回答企業数	守備範囲の拡大	店舗の大型化による増加等(人当たり)	従業者の防犯意識の低下(パトロール)	引業者の増加など長引く経済不況	遊興費欲しさ(パチンコ・ゲームセンターなど)	万引に対する犯罪意識の欠落(ゲーム感覚での犯行など)	ネットオークションなどで盗品の監視がされていない	中古品の買取ルールの不徹底	将来への不安(高齢者の孤立など)	痴呆のある人の犯行が増加	窃盗癖のある人の犯行が増加	その他	無回答
全体	625	46.2	24.5	35.7	14.4	65.8	25.0	13.8	17.3	15.0	34.4	9.3	4.3	
スーパー	209	36.8	23.0	46.9	10.0	67.0	10.0	4.3	30.6	26.3	45.9	11.5	3.8	
百貨店	57	63.2	35.1	22.8	8.8	61.4	17.5	12.3	15.8	12.3	43.9	5.3	1.8	
ドラッグストア	55	61.8	43.6	25.5	9.1	69.1	70.9	23.6	9.1	10.9	36.4	23.6	1.8	
その他専門店	47	48.9	12.8	21.3	21.3	53.2	23.4	10.6	6.4	6.4	27.7	14.9	8.5	
ホームセンター・カー用品	45	62.2	26.7	24.4	15.6	62.2	33.3	26.7	15.6	13.3	24.4	6.7	8.9	
楽器・CD・レンタル	32	21.9	25.0	31.3	25.0	84.4	31.3	40.6	6.3	6.3	18.8	3.1	-	
婦人服・子供服	24	50.0	20.8	37.5	4.2	66.7	20.8	-	-	8.3	33.3	-	4.2	
コンビニ・ミニスーパー	24	-	33.3	75.0	16.7	70.8	8.3	4.2	29.2	-	12.5	4.2	4.2	
書籍・文具	15	73.3	13.3	33.3	53.3	73.3	53.3	60.0	6.7	20.0	33.3	13.3	-	
生活協同組合	15	40.0	13.3	46.7	13.3	73.3	6.7	-	13.3	26.7	40.0	-	6.7	

全国小売業万引被害実態調査2012年より



# 年間の万引被害総額

## 推定被害額 年間4,615億円(消費税230億円) (1日あたり 12.6億円)

2010年10月14日、警察庁、法務省、文部科学省、厚生労働省、経済産業省と、民間31団体が参加した「万引防止官民合同会議」の席上で発表された。09年に経済産業省が発表した「商業統計」によると、対象となる小売業事業所の年間売上高は98兆2044億5100万円。全国万引犯罪防止機構が調査した07年度の資産ロス率は0.94%、不明ロス高における万引き被害の割合が約50%だったことから、全国的に見た万引きによる被害額は4615億円と推定することができる。

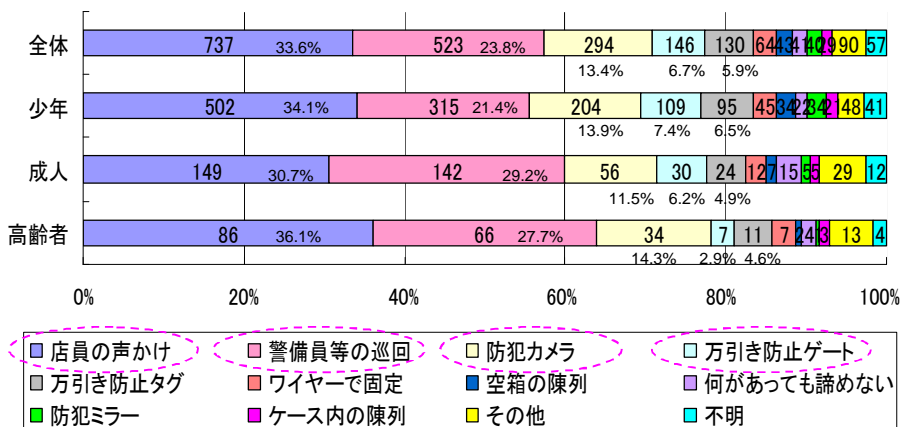
その損失が売価に上乗せになっていると仮定した場合

## 4人家族一世帯あたり年間14,726円を負担

# 何があったら諦めたか (複数回答)



すべての年代で店員からの「声かけ」がもっとも高くなっている



N=1,070人

## 何が不明ロスを改善するの？



全国小売業万引被害実態調査2010年度調査より

- ◆地域の巡回ボランティアの受け入れている企業は、そうでない無い企業の不明ロス率のほぼ2/5である。
- ◆棚卸を頻繁に行っている企業は、そうでない無い企業の不明ロス率のほぼ1/2である。
- ◆万引を考慮したレイアウト修正の実施企業は、そうでない無い企業の不明ロス率のほぼ1/2である。
- ◆お客様への積極的なお声掛けを実践している企業は、そうでない無い企業の不明ロス率のほぼ1/2である。
- ◆万引防止の研修をしている企業は、そうでない無い企業の不明ロス率のほぼ1/2である。
- ◆朝礼等で万引防止を話している企業は、そうでない無い企業の不明ロス率のほぼ3/4である。
- ◆万引防止システム(EAS、防犯カメラ)を導入している企業は、そうでない無い企業の不明ロス率のほぼ3/4である。
- ◆通報ルールが簡略化されたこと知っている企業は、知らない企業の不明ロス率のほぼ3/4である。
- ◆万引マニュアルの店舗配置、店内放送を実施している企業は、そうでない無い企業の不明ロス率より2割程度不明ロス率が低い。

気になることはありませんか？



気になるところはありませんか？気になるところを○で囲んでください。その理由は？

棚を拡大すると

作業台を拡大すると

平台を拡大すると

気になるところはありませんか？

10

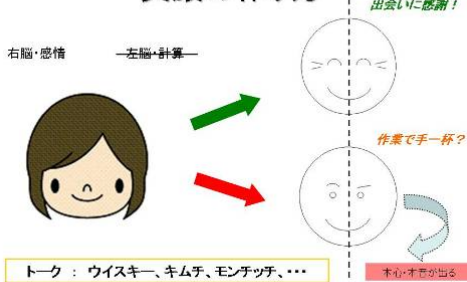


## 店舗設計者用

### ～作ってはいけない売場20事例～

1. 店員が少ない内部対面売場(八卦の売場)・・・GMSなどの化粧品売場、DVD/CD店など
2. 通路がズれている(導線が段違いになっている什器配置)・・・レンタル、書店など
3. 外への抜け道がある・・・ファーストフードや花屋やサイクルショップが隣接している店舗
4. 中央アルプス売場(中央に高い什器が連なっている)・・・百貨店、GMSなど
5. 迷路売場(ジャングル陳列)・・・キャラクター専門店、24時間営業のディスカウント店など
6. レジから出入口が見えない・・・スーパー、DVD店など
7. 通路に面してレジがあり、背後に壁、その後ろに売場がある・・・百貨店、専門店など
8. 袋小路売場・・・ドラッグストア、書店など
9. 什器が高く、通路が狭い・・・ドラッグストア、子供服専門店、百円ショップ、雑貨売場など
10. 必要以上に出入口が多い店・・・商業施設内の専門店、駅ビル隣接店など
11. 非常口から外に出られる店舗・・・レンタル店、衣料のリサイクル店舗など
12. 高額品(万引多発品)と低額品が混在している売場・・・文具、付属品売場など
13. 売場什器の下のストックの施錠が無い、施錠忘れ・・・化粧品売場、書店など
14. 気づかれずにバックルームを通り外へ出られる店舗・・・スーパー、ディスカウント店など
15. 高額品がカウンター内で管理されずに置かれている・・・ゲームソフトや化粧品売場など
16. 壁面や柱まわりのスポット照明がズれている、またはその箇所が暗い店舗  
・・・レンタル店、ファッション店、GMSの衣料品・家電コーナーなど
17. 演出物(POP、タペストリー)が人の目線やカメラの視野を遮っている売場・・・全業種業態
18. レジの場所が集中し過ぎている。レジが無い階がある・・・24時間スーパー、書店など
19. 売員が制服を着ていないのでスタッフが少なく見える売場・・・GMS、24時間スーパーなど
20. 店内放送設備が無い店舗、店内放送をしない売場・・・ドラッグストア、レンタル店など

## 笑顔の作り方



トーク：ウイスキー、キムチ、モンチッチ、・・・



### 0.5秒のアイコンタクト

人目ぼれは0.5秒

#### 声掛け+アイコンタクト

『いらっしゃいませ』  
(いい人ですね)  
<必要な時間は「0.5秒」>

接客中にお客様が新たに入店されました

#### アイコンタクト

(いい人ですね)  
<必要な時間は「0.5秒」>

『私はあなたに気付いています』というサインを送ろう 22

### 「いらっしゃいませ」の実践ロールプレイング

不審者：(棚から商品を手にとり、まわりを気にしている。バックに入れようとする。)  
店員：(その瞬間に、明るい声で)「いらっしゃいませ、何かお探しですか」  
不審者：(店員の目を避けながら、大きな声で)「何か探しちゃいけねーのかよ。いちいちうるせーんだよ。〇〇!!」(と真剣になじる)  
店員：(にこやかに相手の目を見て)「はい、当店ではお客様サービスの一環として、お声かけを行っております。よろしく願います」(相手の目を見てうなずく)  
不審者：(少し、愚痴る感じで、手に持った商品を見せながら)「分かったよ。これ買うよ」  
店員：(笑顔で)「有難うございます」  
不審者：(照れながら)「これも買うよ」  
店員：「毎度、有難うございます」

このように、単に「いらっしゃいませ」だけの練習だけでなく、その後の対応もやっておくと良いと思います。事前の措置として、「お声かけサービス実施中」などの店内表示を貼っておくとお声かけがし易くなると思います。



なぜ、人は挨拶をするの？  
どんな意味を持つ言葉でしょうか

# 会 釈

「釈」は複雑に絡まった糸（問題や人間関係）をほぐし、糸口を見つけ一本一本に分けること。「会」は糸をより合わせ美しい織物や強い紐に紡ぐこと。つまり、違う考え方を突き合わせ、一つ一つを見直しすることで、両立を可能にする深い理解を導きだすことを意味します。

また「いただきます」「ありがとう」「大丈夫ですか」「すみません」「お世話さまです」「ほっとけない」のような温かな言葉を遣っている人は犯罪を犯しません。その言葉があなたを幸多き人生に導いてくれるはずです。愛ある言葉は天をも動かします。感謝の心に万引きなし。

13

## 【事例研究】

### 地域密着の店舗運営でロスを大幅改善



5店舗を持つコンビニのオーナー久保さんは少年たちによる万引に困っていました。1店あたりの年間万引き被害額は平均50万円余りに達していました。この万引ロスを下げるために久保さんと店長さん達は、万引を防ぐ方法として、少年たちと仲良くなることにより万引きを防ごうと考えました。地域の学校行事や部活情報、入試の情報を入手し、来店されるお客様との会話に生かしました。

部活帰りの学生には、「大会の話や顧問の先生のこと」「合唱コンクールの際は合唱曲のこと」「塾帰りの子どもには受験の話」などの話をしました。店長さん達は、来店した子供がどの学校のどの学年のどのクラスの生徒ということまで分かるようになったのです。

さらに職場体験や巡回ボランティアを積極的に受け入れました。そのような地域密着型の顧客作りの成果で、数年後このコンビニオーナーの店舗のロスは1/3に減少しました。人は「自分たちのことをよく知っている」「自分たちのことを大切にしてくれる」お店では万引をしようと思いません。



14

# 犯罪機会論「犯罪に強い3要素」 (守る防犯⇒攻める防犯)



	犯罪の強い要素	ハードな要素	ソフトな要素
標的	<b>抵抗性</b> …犯罪者から加わる力を押し返そうとすること	<b>恒常性</b> …一定不変なこと	<b>管理者意識</b> …望ましい状態を維持しようと思うこと
場所 (領域)	<b>領域性</b> …犯罪者の力が及ばない範囲を明確にすること	<b>区画性</b> …区切られていること	<b>縄張意識</b> …侵入は許さないとすること
	<b>監視性</b> …犯罪者の行動を把握できること	<b>視認性</b> (無死角性) …見通しがきかない場所がないこと	<b>当事者意識</b> …自分自身の問題としてとらえること

※犯罪に強い3要素のうち、ハードを重視する考えが「防犯環境設計」、ソフト面を重視する考えが「割れ窓理論」です。  
15

平成17年6月日本万引防止システム協会通常総会での立正大学 小宮信夫教授 講演より

## 実施項目の可視化

### 【警備体制】

1. 制服警備や社員巡回による万引き行為の牽制  
(予防主義・犯罪機会論)
2. 私服警備(保安員)による万引行為者の捕捉  
(検挙主義・犯罪原因論)

2007年2月5日(月)～2007年2月11日(日)

店長	販売責任	後方責任	施設責任	警備責任

階	コーナー	ブランド	確認内容	2007年2月8日(木)			2007年2月9日(金)		
				Aさん	Bさん	Bさん	Aさん	Aさん	Bさん
2階	化粧品	シーサー	①陳列量は3個までとなっているか	○	●時	○	○	○	○
			②什器下ストックの施錠	○	○	○	○	○	○
			③無人になっていないか	○	○	○	○	○	○
			④基準外の高さのPOPは無い	○	○	○	○	○	○
			⑤1,980円以上の商品とデスターの管理タグ付け	○	○	○	○	○	○
			⑥パッケージの上フタはテープで閉じられているか	○	○	○	○	○	○
			⑦値札やPOPへの落書きは無い	○	○	○	○	○	○
			⑧中身の抜かれた箱が無い	○	○	○	○	○	○
			⑨カメラの向きは適切か	○	○	○	○	○	○
			⑩夜間ネットと施錠	○	○	○	○	○	○
			⑪人感センサーライトの確認	○	○	○	○	○	
3階	ランファン	ワンゼ	①什器下ストックの施錠	○	○	○	○	○	
			②無人になっていないか	○	○	○	○	○	
			③基準外の高さのPOPは無い	○	○	○	○	○	
			④2,480円以上に管理タグが付けられているか	○	○	○	○	○	
			⑤在庫がまとまって無くなっている場所が無い	○	○	○	○	○	
連絡通路	JR側		①パッシブセンサーの動作	○	○	○	○	○	
			②カメラの向き	○	○	○	○	○	
			③不審物は無い	○	○	○	○	○	

シーサーコーナーで女子高生がマニキュアでPOPに落書きしていたためその場で注意を喚起。カメラ映像あり  
23時にシーサーのネットの前でバックを持って携帯電話中がいたが、あわてて立ち去った。画像は本部●●●部長へ転送済み。



# 設置・活用基準を決める



## 画角C (バストショット)

目的: 人相の認識  
人物の胸部から上が画面全体を占める大きさ



## 画角B (全身)

目的: 人物の特定  
画面全体に人物の全身が映る大きさ



## 画角A

目的: 行動把握  
画面のほぼ 1/2 の高さ  
に人物の全身が映る大きさ



## 画角AA

目的: 全体把握  
画面のほぼ 1/3 の高さ  
に人物の全身が映る大きさ



(参考例)

エリア	設置箇所	カメラ詳細			録画詳細		目的分類					目的	
		カメラタイプ	画角	台数	録画時間	コマ/秒	集客状況	強盗対策	万引行為	内部牽制	生命安全		商品安全
店内売場	食品レジ1台に対して	固定カメラ	B	1台	6H-25H	秒7~5コマ	●			●			集客チェック・不正防止
	食品レジ手前追尾	暗視スピードドーム	B	2台	6H-25H	秒15コマ		●					強盗対策
	高級鮮魚売場	固定カメラ	AA	1台	6H-25H	秒5~3コマ			●			●	異物混入・万引対策
	幼児のあそび場	固定カメラ	AA	1台	6H-22H	秒5~3コマ			●		●		子供の安全
店内売場	下着W社ブランド	固定カメラ	AA	1台	6H-22H	秒5~3コマ			●				針混入・万引対策
	2階婦人衣料追尾	スピードドーム	B	100坪	6H-22H	秒15コマ	●	●	●	●			万引き者追尾
店外・駐車場	メイン通路(入る)	暗視対応カメラ	A	1台	24H	秒7~5コマ	●					●	安全確認
	メイン通路(出る)	暗視対応カメラ	A	1台	24H	秒7~5コマ	●					●	不審者確認
	自販機前	暗視対応カメラ	A	1台	24H	秒5~3コマ		●				●	不審行為確認
	駐車上追尾	暗視スピードドーム	B	300坪	24H	秒15コマ	●	●				●	盗難確認・安全確認

## 万引きは罰金刑になる!

刑法典より

- 万引きは10年以下の懲役又は、50万円以下の罰金となり、前科がつきます (刑法235条参照)
- 未遂も罰せられる場合があります。(刑法243条参照) このように万引きは重い罪です。

### 最近の判例(刑事)

- 2,730円のせっけんを盗んだ主婦の場合  
⇒罰金10万円の略式命令: 平成18年6月24日
- 1,200円の缶コーヒーを盗んだ男性の場合  
⇒罰金10万円の略式命令: 平成22年6月24日

さらに民事では、店舗側から損害賠償請求される場合もあります。

## 監視性+領域性の強化



### 防犯カメラ設置 Crime Prevention Camera

防犯カメラ設置工事の際にPOPの吊下げ作業を依頼して頂く場合があります。POPを早めに準備して業者さんに渡してください。



商品棚

### 防犯カメラ稼働中

防犯カメラが設置されていることは、犯罪凶悪者(はんざいしよどしよ)に店舗の管理領域であることを意識させます。なお、POPの文字は、わかりやすく丁寧な表現になるよう心がけてください。





安全・安心な社会の実現に貢献

## EAS稼働中

Electronic Article Surveillance System in Operation

ご使用になられたテスターは元の位置にお戻しくださいませ。

### PVM (Public View Monitoring) の活用

当店ではお客様の安全・安心のために防犯カメラによる店内モニタリングを実施しております。

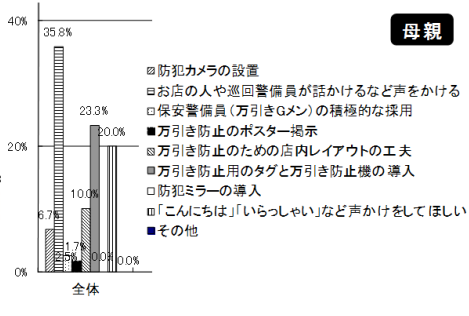
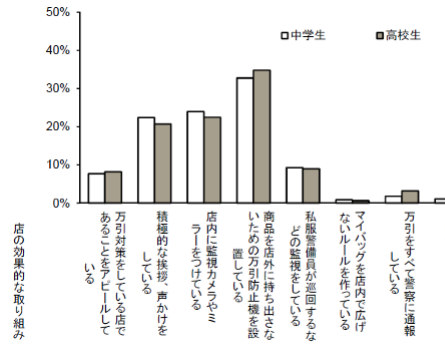






# 万引防止システムの社会的期待度

1. 中学生・高校生が効果的だと思う店舗の万引対策
2. 母親が、小中高生に万引きをさせないために商店にもっとも行ってほしい対策

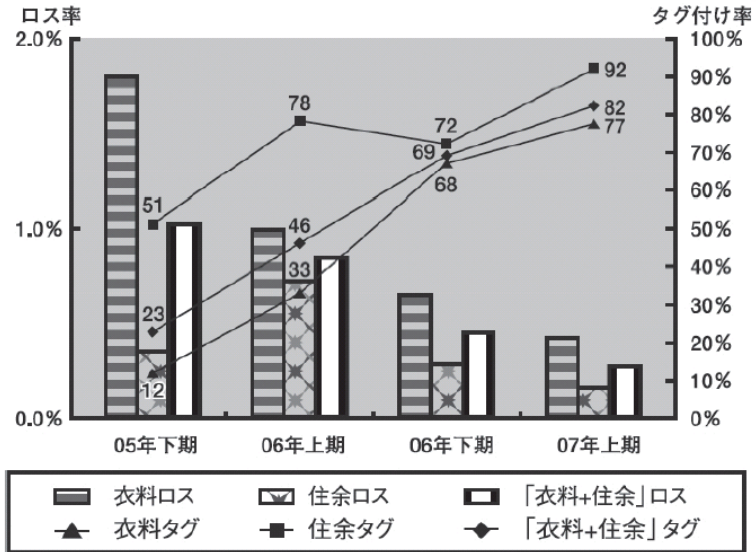


母親

第8回万引に関する全国青少年意識調査(H24年実施)より  
N=中学校2年 4,218 票、高校2年 4,971 票

「商店街における万引きに関する調査」  
東京都民・商店の実態・意識調査結果報告書より N=120  
21

# 商品管理タグのタグ付け効果



月刊自動認識平成23年2月号より「万引防止に利用されるシステム・運用体制」より





## 【事例研究】

# 大量万引きグループのかごダッシュ手口

平成20年8月から平成21年6月の10ヶ月間で456件の大量万引きを行った組織が逮捕されました。関東及び新潟県で高速道路を利用しながら1日平均20件ほどの店舗で万引きを犯していた。かれらの手口は、

- ①お客を装い金属カートに高額商品を集め
  - ②出口に近いところにカートをしばらく置く
  - ③店員が来ないことを確かめ
  - ④カードを押しながら店頭の商品を見に行く
  - ⑤店頭の商品をしばらくながめ
  - ⑥店員に気づかれていないことを確かめて
  - ⑦車の後方ドア(ハッチバック式)を開け、カートの商品を積み込む
  - ⑧車で逃走
- ③⑥時点で店員に声を掛けられた場合は、「他の商品を見たかったので」「店頭の商品を見たかったので」と言い訳をして、その店では万引きはしなかったそうです。犯人たちは「EAS(商品管理システム)が発報しても従業員が対応しないケースが多い」または、「ゲートが反応しないこともあった」と証言しています。つまりEASの動作確認や発報時の対応訓練を日ごろから行っておくこと大切です。かごダッシュと言葉から想像すると走って逃げるイメージがありますが、実際には手順を踏んで店外に商品を持ち出します。
- 近隣の同系列店においても根こそぎ被害に遭ったため、企業間で窃盗団情報の共有化を図りました。被害があった場合に近隣店舗は互いに携帯でメール情報共有するようになりました。

## 防犯情報共有の目的と方法



今まで知らなかったことを知り、それを実行して改善につながれば、業務に対する意欲は高まります。そしてさらに新たな情報を得たいと思います。情報は業務改善の重要な糸口になります。逆に誤った情報を適切な判断を阻害することになりますので、妥当性の無い、または根拠の無い情報に関しては精査が必要になります。

### 【防犯情報共有の例】

- ①各担当者参加の防犯会議の開催
- ②防犯ノートの必要事項記入と関係者確認
- ③従業員用の防犯掲示板の利用
- ④防犯データベースに必要情報を登録、関係者の閲覧
- ⑤朝礼での防犯情報の発表
- ⑥従業員用ポケット版防犯リーフレット作成と更新
- ⑦店舗間の緊急電話連絡網の活用
- ⑧年間計画の作成(別紙 万引防止年間チャート 参照)
- ⑨同業店との情報共有
- ⑩地元警察署や万引防止連絡会との情報共有



# 万防機構の三つの建議提言

2012年2月7日発表



- ①「マイバック使用に関するマナーの遵守」
- ②「万引犯罪の温床となる盗品の処分市場対策」
- ③「万引犯の店内確保に関する正しい理解の普及」

**エコ推進・マイバック4つのルール 実践運動実施中!!**  
 ~マイバック利用の際にはマナーを守りましょう~

① 買い物中はマイバックを折り畳んでおきましょう

② 商品は店備え付けの買い物カゴに入れましょう

③ マイバックはレジが済んだから使いましょ

④ 買い物カゴは決められた場所に返しましょう

福島県・福島県警察

**当店は次の行為を万引きとして通報します。**  
 Those who have committed one of the following acts are to be caught and reported/handed to the police:  
 下列行為は盗罪！如本店发现下列行为，立即报警  
 저희 가게에서는 다음과 같은 행위를 절도범으로 신고하겠습니다

① 買い物中にレジ前カゴの中に入れておく行為  
 An act of putting and being merchandise in front of the line before the payment is made.  
 付帯品をレジ前カゴに入れておく行為  
 구매하지 않은 상품들 선에서 넣어 놓는 행위

② 商品をレジ前のカゴに入れておく行為  
 An act of putting a merchandise to one of the pockets on of your clothes thereby taking such a merchandise a result of the act.  
 持着品を衣類のポケット等に隠す行為  
 상품들 옷 주머니에 넣고 숨기는 행위

③ 商品をレジ前カゴの中に入れておく行為  
 An act of taking a merchandise somewhere, which immediately trigger the theft prevention alarm.  
 盗難警報装置の作動  
 상품들 숨긴 채 직원 개입을 내키려고 하는 행위

④ 代金を支払わずにレジの外に出る行為  
 An act of skipping out of the shop with a merchandise before paying for such a merchandise to the cashier.  
 不付款を出店外行為  
 대금을 지불하지 않고 상품을 내키려고 하는 행위

福岡県万引防止連絡協議会 福岡県警察

25

## 地域包括支援センター

地域包括支援センターは、平成18年に創設された「ポーター」を養成しています。高齢者の総合相談機関で、いわば「高齢者よろず相談室」です。

高齢者が住み慣れた地域で安心してその人らしい生活を継続していくことが出来るよう、関係者とのネットワークを構築するとともに、高齢者の心身の状態や生活の現状、必要な支援等を幅広く把握し相談を受け、地域における適切な保健・医療・福祉サービス機関または制度の利用につなげる等の支援を行う総合機関で、全国の市町村に設置されています。

スーパーなどでは万引きに陥らず、迷惑行動にも類似した案件など多々あるかと思われませんが、課題解決として、事業主のみならず地域住民を交えた意見交換会(地域ケア会議)を通じて、最終的には地域力の向上につながればと考えています。

### 店舗掲示用例

見附市健康福祉課  
 見附市地域包括支援センター中央  
 見附市地域包括支援センター南

### 高齢者の見守りについて (お願い)

見附市地域包括支援センターでは、見附市の委託を受けて、専門職が高齢者に関する相談に応じています。

～こんな高齢者見かけませんか？～

- ・いつも同じ服。着替えていない？
- ・お金の計算ができない？
- ・同じ物を毎日大量に買う。
- ・店内でよく転ぶ。

もしかしたら手助けが必要なのかも？

気になる高齢者がいる。どうしたらいいのかな？

**見附市地域包括支援センターがあります！**

お気軽にご連絡ください。

高齢者やその家族、民生委員や地域の方々からの相談に応じるだけでなく、高齢者が暮らしやすい地域づくりを支援しています。自配り、気配りをしてくれる人が多いほど、高齢者が暮らしやすくなります。

まずは、地域の皆様に、見附市地域包括支援センターを知っていただき、地域に顔の見える関係を増やしたいと考えています。

気になる高齢者がおられたら、地域包括支援センターにご相談ください。相談者の秘密は守られます。相談は無料です。

**見附市地域包括支援センター 中央 TEL 63-3555**  
**南 TEL 62-1750**

開設時間 月曜日～金曜日(祝日・年末年始を除く)  
 午前8時30分～午後5時30分

## 先人の言葉づかいに学ぶ

### 傘かしげ

江戸しぐさといえば傘かしげと、皆がイメージするのも無理はない。狭い道路ですれ違う時、ちょっと傘を倒して、お互いに軽く会釈を交わす姿は粋、つまり格好いい。



### うかつあやまり

江戸では踏まれても先に謝れといった。「うかつあやまり」という。「けんか腰になって、トラブルを起こしたくない」という意味もある。それに加えて「自分がうかつかしていたから足を踏まれた」と危機管理ができていない自戒の意味があった。足を踏まれたとき、外国では「私の足が大きくてごめんなさい」というセリフがあるそうだ。ここにも大人の知恵がある。

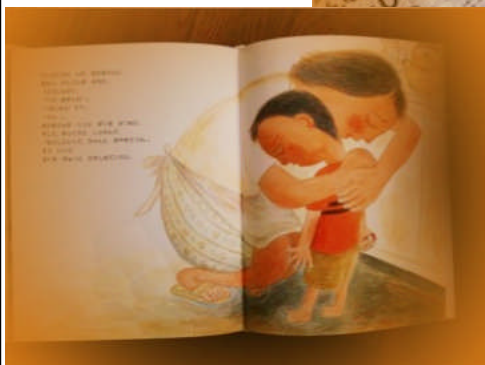
27

<http://www.edoshigusa.org/column/vol30/>

## ご家庭むけ参考図書

「あかいせみ」/ 福田岩緒 作

「雨上がりのメジン」/ アルフレッド・ゴメス＝セルダ 作



感想

<http://www.okaasan.net/index.php?itemid=30055>

28



# 安全・安心、地域愛のある社会の実現

## 万引対策の新たな視点

万引犯罪に対する各県の考え方・取組みについて、新たな視点が醸成されつつあることが分かります。

【基本認識】	⇒	【新たな視点】
疑わしきは罰せず	⇒	疑わしきは迷惑行為
司法判断	⇒	社会&業界ルール
加害人権の重視	⇒	被害者人権の尊重
捜査活動	⇒	社会安全対策
利益改善	⇒	規範意識向上のための社会奉仕活動
万引犯VS店員	⇒	万引犯VS社会総ぐるみ
寛大な対処と諦め	⇒	不正を正すことを諦めない
応酬的正義	⇒	修復的(対話型)正義

地域の万引対策事例の活動「東京、福岡、岩手」セキュリティ産業新聞H24年2月10号より

デジタル万防機構：福岡県  
デジタル万防機構：香川県

<http://www.manboukikou.jp/pdf/74.pdf>  
<http://www.manboukikou.jp/html/archive40.html>  
<http://www.manboukikou.jp/html/archive37.html>

# 共に生きる

## (公正としての正義)

- 万引きという反社会的な行為に対して、1人1人が出来ることには限りがあります。しかし、それぞれがその限りを尽くすことで改善できることも多いのです。
- この社会は誰かの為にあるものではありません。共に生き“人と人との絆”を紡いでいくためにあるのです。この“命のあるべき姿”※を体感していくことが“生きる力”になります。
- 最終的には「万引きは法律で罰せられるから損」という利己主義的人間形成を目指すものではありません。万引犯罪が自分の街の大切なお店を苦しめ、その従業員さんたちの生活を脅かし、そして自らの人間としての価値を貶めているのだと、“心の痛みとして受け止めることができる人材”の育成こそが万引犯罪防止対策の真の目的なのです。

中学生の職場体験活動



セイフティー教室



イラストを見せながら、善悪を判断するポイントを見出しに教えるスクールサポーター(大山崎町・大山崎小)



シルバーボランティアとの交流



monthly信用金庫11号に記事掲載  
<http://www.manboukikou.jp/pdf/topic160.pdf>

※本来‘人’は多くの人と対話し、助けあうことで生活が成り立ち、人の輪の中で幸せを感じます。そういう温かな心を持った人が正義の人になります。